



М. В. ШУНЬКОВ

# ЗОЛОТОЕ сечение АНУЯ



**М**ногочисленные ископаемые следы обитания древнего человека обнаружены во многих районах Старого и Нового света. Изучая их, археологи получают представление не только о месте зарождения и ходе эволюции человека как биологического вида, но и узнают о возможных путях формирования первобытного населения планеты, первичном устройстве человеческого общества и его взаимодействиях с природным окружением.

Судя по археологическим находкам палеолита — древнего каменного века — заселение ойкумены шло неравномерно. На древних миграционных путях человечества выделяются относительно локализованные очаги, откуда происходило его постепенное расселение в сопредельные области. В этом смысле на археологической карте Евразии особенно привлекательны

Шуныхов Михаил Васильевич — доктор исторических наук, заместитель директора Института археологии и этнографии СО РАН (г. Новосибирск)

районы, расположенные на стыке крупных географических областей. Одним таким районом, соединяющим Северную и Центральную Азию, является Южная Сибирь, точнее — Горный Алтай. Его перво-

▲ Работа археологов в восточной галерее Денисовой пещеры.  
Фото С. Зеленского

▼ Листовидный остроконечник со стоянки Усть-Каракол — универсальное орудие первобытного охотника.  
Фото А. Постнова

Гордость Института археологии и этнографии СО РАН — научно-исследовательский стационар «Денисова пещера» в долине Ануя на Алтае.  
Фото М. Шуныхова







начальное заселение осуществлялось, вероятно, благодаря северной миграционной волне африканского *Homo erectus* (человека прямоходящего) через Ближний Восток, Переднюю и Центральную Азию примерно 900–600 тыс. лет назад.

В отношении древнейших археологических находок Алтай оказался настоящей палеолитической сокровищницей Сибири, хотя его серьезное изучение началось относительно недавно — в середине XX столетия. Благодаря планомерным археологическим исследованиям, в течение многих лет проводимым Институтом археологии и этнографии Сибирского отделения РАН под руководством академика А. П. Деревянко, на Алтае была обнаружена серия уникальных поселений древнекаменного века, расположенных в карстовых пещерах и на речных террасах. В этой природной археологической экспозиции прежде всего заслуживают внимания находки в долине реки Ануй на северо-западе Алтая.

Поселения первобытного человека — собирателя и охотника — были приурочены к наиболее удобным местам с богатым растительным и животным миром. Этим условиям



Костяные украшения эпохи палеолита из Денисовой пещеры.  
Фото В. Кавелина

идеально отвечает уютная, защищенная горными хребтами, узкая речная долина в верхнем течении Ануя.

История изучения древнейшего населения долины началась в 1959 году с находок в пещере около села Искра нескольких кремневых отщепов и окаменевших костей крупных животных. Через 20 лет по инициативе крупнейшего сибирского археолога А. П. Окладникова в пещерах долины Ануя начались целенаправленные поиски свидетельств палеолита. В результате было открыто несколько уникальных комплексов, в том числе один из главных объектов алтайской археологии — Денисова пещера.

В этой части Горного Алтая сосредоточены не только естественные жилища древнего человека — пещеры (Денисова, Искра, Окладникова), но и палеолитические стоянки открытого типа (Карама, Усть-Каракол, Ануй-1–3 и др.). Уникальность этих археологических памятников заключается в их многослойности: мощные толщи осадочных

отложений, сформированные последовательным наложением горизонтов обитания палеолитического человека, содержат в себе летопись основных этапов первобытной эпохи.

В черед слоев палеолитических стоянок обнаружены не только археологические артефакты — каменные орудия, кремневые отщепы, украшения из камня, костей и зубов животных, остатки



кости и другие прямые свидетельства жизни древнего человека, но и многочисленные пыльца и споры растений, тысячи костей крупных и мелких животных и другие органические остатки. Все это богатство помогает палеоэкологам в деталях воссоздать климат и структуру древних биоценозов, проследить длительную эволюцию природной среды, окружающей человека в далекую эпоху плейстоцена.

Самое раннее свидетельство проникновения палеолитического человека на Алтай — стоянка Карама возрастом от 400 до 800 тыс. лет. В красноцветных отложениях нижнего плейстоцена были найдены крупные гальки с неровно отколотым острым краем, которые служили примитивными каменными орудиями — скреблами, чопперами и чоппингами, составляющими индустрию галечного типа, характерную для эпохи раннего палеолита.

В эту эпоху климат в долине Ануя был мягким и благоприятным для

жизни человека. Об этом свидетельствуют вкрапления в березовые и сосновые леса экзотических для современной флоры Алтая широколиственных пород — вяза, граба, липы, клена, дуба. Среди богатой растительности обитала многочисленная и разнообразная фауна. Мелкие и средние млекопитающие, такие как барсук, сурок, заяц и др., занимали важное место в рационе охотников того времени. Что касается крупной добычи, то древний человек постоянно промыслил сбором остатков от трапезы хищников — гиены, волка или медведя.

Примерно 300 тыс. лет назад начался новый этап древнейшей истории — эпоха среднего палеолита. В это время человек активно начинает заселять пещеры. Самое древнее жилище подобного рода на Алтае и одно из древнейших в России — Денисова пещера. Расположена она в 15 километрах от Карама вверх по долине Ануя.

В центральном зале этого созданного природой удобного жилища тонкие последовательные слои осадков составляют толщу мощностью 6,5 метра, в которой содержится информация о развитии природных условий и человеческого общества как минимум за последние 280 тысяч лет.

В археологии важно все до мельчайших подробностей. Заведующий лабораторией млекопитающих, профессор А. К. Агаджанян (Палеонтологический институт РАН, г. Москва) с ассистентом исследует пещерный грунт на берегу Ануя  
Фото С. Зеленского

В период, когда наши далекие предки впервые облюбовали пещеру под свое жилище, долину покрывали разнотравно-злаковые степи, служившие пастбищами для разнообразных копытных (бизонов, сайгаков, благородных оленей, лошадей) — главного объекта охоты палеолитического человека. Сосново-березовые леса с примесью дуба, клена, липы и вяза — ареал косули, марала, медведя — занимали нижнюю часть горных склонов. Выше, на каменистых осыпях, покрытых кустарником и травой, обитали архар и сибирский горный козел.

Главным технологическим завоеванием человека среднего палеолита стали особые приемы обработки камня, названные техникой леваллуа. Они заключались в откалывании крупных сколов от специально подготовленного обломка исходного каменного сырья — нуклеуса. В результате получались крупные





◀ Охотничий инвентарь древних обитателей долины Ануя.

Фото В. Кавелина

Архаичные галечные орудия со стоянки Карамы

пластины и острия с симметричными острыми краями, почти не требующие дополнительной обработки — тонкие в сечении и очень удобные

в работе. Технические достижения в расщеплении камня позволили значительно усовершенствовать форму двух основных типов орудий — остроконечника и скребла.

В последующие тысячелетия среднего палеолита (120–50 тыс. лет) человек продолжает все более активно заселять территорию Алтая. В бассейне Ануя идет процесс остепнения, сопровождавшийся сокращением площади лесов. Об этом свидетельствует уменьшение численности и разнообразия лесной фауны — лесных полевок, древесных форм грызунов, доля же степных и луговых видов животных, напротив, возрастает.

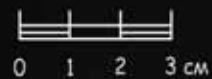
Деграция лесной растительности и формирование обширных степей и лугов с густым травянистым покровом привели к росту численности крупных травоядных животных — основы охотничьего промысла палеолитического человека. Это повлекло за собой и рост его активности в долине Ануя. Об этом можно судить по значительному увеличению в отложениях Денисовой пещеры количества каменных орудий и резкому сокращению числа костей медведя, главного конкурента за удобное жилище. Вследствие резко возросшего беспокойства со стороны человека почти в 10 раз сократилась в пещере и колония летучих мышей.

Интересный факт — в культурных слоях этой эпохи обнаружено большое количество костей пещерной гиены, хищника открытых пространств, неспособного,

однако, к длительному преследованию жертвы. Устойчивая популяция гиен могла существовать только при условии стабильно высокой численности популяций копытных, в которых есть молодняк, ослабленные или больные животные.

Возникает вопрос — как делили одно убежище человек и гиена? Известно, что гиена нуждается в защищенном убежище для потомства весной и ранним летом. Человек же использовал пещеру, прежде всего, осенью и зимой в качестве надежного укрытия от холода, а с наступлением тепла, очевидно, уходил на временные открытые стоянки на речных террасах с хорошим обзором обширной охотничьей территории. Кроме того, серьезным доводом в пользу сезонного выселения человека из пещеры могло быть увеличение за зиму количества кожных паразитов. Да и температура в пещерной полости летом гораздо ниже, чем снаружи. В результате таких оправданных сезонных перемещений человек и гиена могли использовать одну и ту же пещеру, но в разное время года.

К сожалению, установление точной антропологической принадлежности среднепалеолитического населения Алтая составляет большую проблему, поскольку останки ископаемых гоминидов здесь представлены только несколькими зубами, обнаруженными в двух пещерах — Денисовой



▼ Древнейший остроконечник Карамы. Фото В. Кавелина



Фото С. Зеленского

Карамы — древнейшее место обитания первобытного человека на территории России



Карамы — на глубине 800 тыс. лет

Археологам необходимо точно зафиксировать местоположение каменных орудий в культурном слое

Фото С. Зеленского



и Окладникова. Все зубы, за исключением одного, принадлежали детям и подросткам. Что касается остального скелета — был найден лишь небольшой кусочек плечевой кости. И это — на фоне огромного количества самых разнообразных костей животных.

По мнению американского антрополога К. Тернера, найденные зубы имеют ряд хорошо выраженных неандертальских черт, сближающих их обладателей с представителями европейских *Homo sapiens neandertalensis*. Однако российские антропологи В. П. Алексеев и Е. Г. Шпакова предположили, что, несмотря на некоторую архаичность, они принадлежат, скорее всего, ископаемым людям уже современного физического типа — ранним *Homo sapiens sapiens*.

По состоянию эмали резца взрослого человека из Денисовой пещеры можно сделать заключение об относительной комфортности условий его существования, отсутствии сильных физиологических стрессов, вызванных длительным голоданием или хроническими болезнями.

Наибольшую информацию о жизни первобытного человека содержат коллекции палеолитических орудий. Абсолютное большинство комплектов каменных инструментов среднего палеолита, найденных на Алтае, создано в рамках единой культурной традиции и обладает набором однородных признаков. Вместе с тем для них характерно разное соотношение технических приемов обработки камня и типов орудий, поэтому их можно поделить на два основных индустриальных варианта. В одном ведущим типом орудия являлись скребла различных модификаций, в другом — остроконечники и пластины с тонкими острыми краями. Источники подобной дифференциации каменных индустрий в пределах единой культуры, очевидно, следует искать не в разделении населения на обособленные группы, а в особенностях его хозяйственной деятельности.

Жизнь палеолитического человека протекала как бы в двух измерениях: на долговременных стоянках в пещерах и на сезонных охотничьих стоянках. Например, распределение и состав каменных артефактов (скоплений расщепленного камня, инструментов для его обработки, разнообразного инвентаря) на много-



Денисова пещера — надежное хранилище древней истории Алтая.  
Фото М. Шунькова

слойных стоянках Усть-Каракол и Ануй-3 указывают на достаточно регулярное, хотя и относительно непродолжительное пребывание здесь человека. В таких временных лагерях изготавливался в основном специальный охотничий инвентарь — острия треугольной и листовидной формы.

В пещерах же преобладали универсальные скобящие и режущие инструменты — скребла, а также орудия с выемками и зубчатыми лезвиями. Встречаются орудия со следами двусторонней обработки и изделия, выполненные в классических канонах техники леваллуа, однако в целом эти традиции выражены менее отчетливо, чем на сезонных стоянках.

В период от 50 тыс. до 40 тыс. лет назад на территории Алтая на основе местных традиций происходит постепенное становление культурного комплекса верхнего палеолита.



Кропотливое изучение следов жизнедеятельности далеких предков в Денисовой пещере. Фото П. Лабеецкого

Редчайшая находка в Денисовой пещере — зуб одного из первых азиатских *Homo sapiens*

В Денисовой пещере найдена уникальная коллекция изделий из костей и зубов животных: а — костяные иглы и шилья; б — древнейшее ожерелье из зубов лисицы и марала  
Фото В. Кавелина

Начало этой эпохи отмечено общим смягчением климата, расширением площади лесов и лугов, высокой степенью мозаичности ландшафтов, подтвержденной своеобразием фауны (по соседству обитали архар, сибирский горный козел, шерстистый носорог и бизон — представители разных экологических групп). В целом же характер природной обстановки верхнего палеолита был довольно неустойчивым, а его заключительный этап (24—11 тыс. лет) сопровождался прогрессирующим похолоданием. Это привело к самому ощутимому за весь период плейстоцена ухудшению природной среды. Максимально возросла доля травянистых растений и кустарников, небольшие леса состояли в основном из темнохвойных пород. Среди животных стали преобладать обитатели скал и степей, появился даже песок — типичный обитатель тундры. Затем, около 10 тыс. лет назад климат стал мягче, восстановились леса, и облик биоценоза долины Ануя начал приближаться к современному. Наступила новая геологическая эпоха — голоцен.

Алтайские коллекции каменных изделий последнего периода палеолита свидетельствуют о массовом производстве узких тонких пластин с острыми краями — основы разнообразных специализированных орудий. В орудийном наборе появляется новинка — микропластины, служащие лезвиями для составных орудий. Еще одна важная инновация — орудия и украшения из кости.

В верхнепалеолитических слоях Денисовой пещеры найдены миниатюрные иглы с просверленным ушком, острия-проколки, пронизки с рядами кольцевых нарезок, бусины и кольца из бивня мамонта, подвески из зубов животных, плоские бусины-колечки из окаменевшей скорлупы яиц страуса. Эта уникальная коллекция украшений не только самая многочисленная, но и наиболее древняя в Северной и Центральной Азии.

Уже на раннем этапе верхнего палеолита удается проследить разделение алтайских каменных индустрий на две самостоятельные традиции. Первая традиция связана с дальнейшим развитием приемов пластинчатого расщепления камня, в результате чего основу инвентаря составляли орудия из серийно изготовленных крупных пластин. Помимо Алтая, такие технологии прослеживаются в ряде других археологических районов Сибири.

В рамках второго технологического варианта развивались техника микропластинчатого расщепления и производство листовидных острий. Становление этой технической традиции на Алтае в начале верхнего палеолита, очевидно, дало основной импульс для распространения подобных технологий из юго-западных районов Сибири на восток и северо-восток. В этот ареал последовательно вошли не только практически вся Восточная Азия, но и север Американского материка.



Итак, знакомство с жизнью и окружающим миром древнейшего населения Алтая, сыгравшего важную роль в формировании первобытной ойкумены обширного азиатского региона, состоялось благодаря уникальным археологическим памятникам долины Ануя.

Ануйский палеолитический комплекс сегодня — наиболее полный и изученный во всей Северной и Центральной Азии. Его уникальность не только в концентрации на сравнительно небольшой территории многослойных палеолитических стоянок разных типов, археологические и естественнонаучные материалы которых хорошо дополняют друг друга, но и в эффективно реализованном здесь междисциплинарном подходе к их изучению.

Хотя исследования палеолитических памятников долины Ануя еще далеки от завершения, уже сейчас можно говорить о том, что в эпоху палеолита северо-западная часть Алтая была своеобразным оазисом, защищенным благодаря строению горного рельефа от активного влияния древних оледенений. В этом благоприятном природном окружении на протяжении плейстоцена развивалось первобытное сообщество, чье культурное влияние распространялось на территории Северной, Центральной и Восточной Азии.



Орудия труда палеолитических обитателей долины Ануя.  
Фото В. Кавелина



Рисунок Н. Ковалева

*Литература:*

Деревянко А.П., Шуньков М.В., Агаджанян А.К. и др.  
Природная среда и человек в палеолите Горного Алтая.  
Новосибирск: Изд-во ИАЭТ СО РАН, 2003