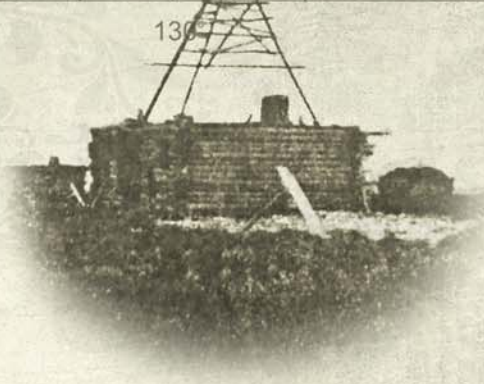
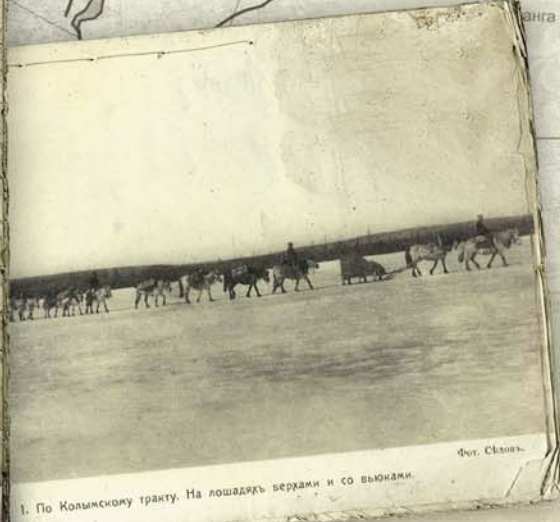


Колымская экспедиция Георгия Седова

О.А. КРАСНИКОВА

К 100-летию экспедиции Г. Седова к Северному полюсу



Дорогая, Милая Вера! Ужасно холодно, вышло тебе не пишу так как лучше бы хотелось написать тебе о своих делах. Нравится тебе? Обнимаю и целую. Вера Седова. Милая Седова! Люблю тебя. Твоя Вера Седова.

Г.Я.Седов с женой В.В.Май-Маевской, 1910 г.



1. Отправление Сѣдова и Толмачева изъ Средне-Колымска.

Ключевые слова: Г. Я. Седов, И. П. Толмачев, Колымская экспедиция 1909 г., Чукотская экспедиция 1909 г.
Key words: G. Ya. Sedov, I. P. Tolmachev, Kolyma expedition 1909, Chukot expedition 1909

Типъ знака на берегу.

Имя Георгия Яковлевича Седова неразрывно связано с первой в истории России попыткой достичь Северного полюса. И хотя арктическая экспедиция 1912—1914 гг. закончилась трагически, Седов на несколько десятилетий стал одним из самых заметных персонажей российской, а затем и советской истории. Экспедиция к полюсу получила широкое освещение не только в периодической печати, но и в популярной литературе. Зато подробности других, весьма успешных гидрографических экспедиций в арктической зоне тогда еще неизвестного полярника – в 1909 г. на Колыму и в 1910 г. на Новую Землю – привлекли не так много внимания. Обнаруженные недавно новые экспедиционные фотодокументы столетней давности позволили пополнить наши сведения о жизни и деятельности знаменитого русского исследователя Арктики

КРАСНИКОВА Ольга Алексеевна – кандидат исторических наук, заведующая сектором картографии Библиотеки РАН (Санкт-Петербург). Действительный член Русского географического общества, секретарь Комиссии истории географических знаний Санкт-Петербургского отделения РГО. Автор более 120 научных работ

© О. А. Красникова, 2012



жизни известного полярника, как правило, привлекает не так много внимания, все же до недавнего времени казалось, что о Колымской экспедиции известно все.

Имеются сведения о вычерченных по результатам экспедиции картах (Эвальд, 1917). В описании, сделанном самим Седовым и являющимся одним из основных документов для его биографов, имеются экспедиционные фотографии, на которых запечатлены виды берегов и городов по пути следования экспедиции к устью Колымы, а также спутники Седова, местные жители, бытовые сцены.

Но изображений самого исследователя среди этих снимков нет; колымские изображения Седова не встречаются и в более поздних биографических очерках и монографиях, несмотря на то, что на сегодня его иконография включает около сорока фотографических изображений разных лет.

Прежде неизвестные фотоизображения Г. Я. Седова, сделанные во время его экспедиции на Колыму, удалось найти лишь недавно. Но это конец нашей истории, а теперь давайте вернемся к истокам и вспомним о событиях, которые стали поводом организации Колымской экспедиции.

«Венчальное фото» Г. Я. Седова с женой Верой Валерьевной, урожденной Май-Маевской. Снимок сделан в 1910 г., через два года штабс-капитан Седов возглавит экспедицию к Северному полюсу, из которой уже не вернется.
По: (Альтер, 2007)

* «Путешествие в Колыму в 1909 г.», опубликованное в «Записках по гидрографии» (Т. ХLI. Вып. 2–3. Пг.: Тип. Мор. М-ва, 1917. С. 263–326. Тогда же – отдельным изданием под заглавием: «Путешествия в Колыму и на Новую Землю в 1909–10 гг.». 64 с.)

В биографических очерках о Г. Я. Седове, написанных сразу же после трагического завершения его полярной экспедиции, основное внимание, естественно, было уделено походу к полюсу. Подробности же других его путешествий в арктической зоне тогда еще не были широко известны. Так, описание экспедиции Седова на Колыму (1909 г.), сделанное самим исследователем, вышло из печати лишь в 1917 г.* и на фоне событий предшествующих осталось почти незамеченным.

В советское время, когда Седов стал одной из культовых фигур, биографы обратились и к его весьма успешным арктическим гидрографическим экспедициям – Колымской и на Новую Землю (1910 г.). И хотя этот период

Дело государственного значения

Начало научному исследованию громадного пространства северо-востока России было положено во время Великой Северной (Второй Камчатской) экспедиции, когда в 1740–41 гг. в устье р. Колымы работал Д. Я. Лаптев, ставший к тому времени руководителем Ленско-Колымского отряда.

В 1821–1824 гг. лейтенанту барону Ф. П. Врангелю вместе с мичманом Ф. Ф. Матюшкиным удалось в труднейших условиях описать и составить карты берега от устья р. Колымы до Колючинской губы (ныне – Чукотский мыс) «с сухого пути и зимою по льду». В том же 1821 г. капитан-лейтенант Г. С. Шишмарев обследовал небольшой участок северного побережья Берингова моря от м. Сердце-Камень до м. Восточный.

И все же к началу XX в. эта огромная область оставалась самой малоизученной среди всех территорий Российской империи. Даже на составленной спустя пятьдесят лет после экспедиции Врангеля итоговой «Карте Северного Ледовитого океана в границах Российской империи», где были отмечены результаты работ 22-х гидрографических экспедиций по всему северному побережью России, участок от Нижнеколымска до Чукотского мыса был показан на основе сведений Врангеля и Матюшкина.

В 1908 г. Финансовая комиссия Государственной думы рассмотрела вопрос об исследовании возможности пароходного сообщения между Владивостоком и портами Дальнего Востока, и одним из пожеланий стало продление линии Владивосток–Чукотский полуостров до Колымского края. Это помогло бы решить проблему государственного значения – повысить безопасность мореплавания на восточных границах России после Русско-японской войны по самому труднодоступному району: из Восточного океана (так называли тогда северную часть Тихого океана), через Чукотский п-ов, в Северный Ледовитый океан.

Для этого нужны были возможно более точные сведения о физико-географических характеристиках, геологии и особенно топографии побережья Северного Ледовитого океана. Необходимость сухопутной съемки берегов обсуждалась и на созванном при Министерстве торговли и промышленности Межведомственном совещании, в котором приняли участие ученые, представители различных ведомств и частные лица, знакомые с геологией и топографией Севера.

* Врангель Ф. П. Путешествие по Северным берегам Сибири и по Ледовитому океану, совершенное в 1820, 1821, 1822, 1823 и 1824 гг. экспедицией, состоящей под начальством флота капитана лейтенанта Фердинанда фон Врангеля. СПб., 1841.



Исследователи расходятся во мнении относительно датировки этой фотографии Г. Я. Седова. Согласно одной версии (Сенкевич, Шумилов) снимок был сделан 16 декабря 1909 г.
По: (Альтер, 2007)

Возглавить экспедицию для обследования огромной части побережья от устья р. Лены до Берингова пролива предложили ученому хранителю Геологического музея И. П. Толмачеву, к этому времени уже зарекомендовавшему себя опытным исследователем Севера. На одном из заседаний физико-математического отделения Академии наук министр финансов И. П. Шипов высказал просьбу об откомандировании Толмачева в распоряжение Министерства торговли и промышленности. Касаясь задач экспедиции, министр особенно подчеркнул, что необходимо вновь выполнить съемку всей береговой линии**.

К экспедиции, задуманной Министерством торговли и промышленности и в окончательном виде оформившейся в виде двух отрядов – Чукотского (под

** СПФ АРАН. Ф. 1. Оп. 1а. № 156. Л. 198об.-109; РГИА Ф. 95. Оп. 18. № 1017. Л. 1. Ширина Д. А. Россия: научное исследование Арктики. XVIII в. – 1917 г. Новосибирск, 2001.

Среди нескольких опубликованных в отчете И.П. Толмачева (1911) фотографий, на которых запечатлен Г.Я. Седов, есть одна, где он изображен достаточно крупным планом (внизу). Эта фотография, сделанная самим Седовым, до сих пор была почти неизвестна



Станция по Верхоянскому тракту.



1. По Колымскому тракту. Дорожная остановка. (Седовъ, Толмачевъ, Ямщикъ-якутъ)

Фот. Седовъ.

руководством И. П. Толмачева) и Ленско-Колымского (под руководством К. А. Воллосовича), была, по представлению Главного гидрографического управления, присоединена еще одна – гидрографическая. Руководителем последней и был назначен штабс-капитан Г.Я. Седов.

Петербург – Колыма – Петербург

Цель работы экспедиции Седова – всестороннее изучение и съемка устья р. Колымы и подхода к нему со стороны океана, а также составление новейших морских карт в связи с предполагавшимися рейсами судов Добровольного флота в Нижне-Колымск из Владивостока (Седов, 1917). Финансирование и снабжение экспедиции необходимыми инструментами обеспечивало Главное гидрографическое управление: в распоряжение Седова были предоставлены книги и карты, а также две палатки, пробковая спасательная шлюпка, десять спасательных поясов, лоты, тросы и т.п.

Небольшой отряд Седова в составе двух человек – самого руководителя и боцманмата Василия Жукова – выехал из Петербурга 3 марта 1909 г. вместе

с участниками Чукотского и Ленско-Колымского отрядов. Через неделю путешественники прибыли в Иркутск, откуда началась трудная дорога к месту проведения экспедиции.

Из-за постоянной нехватки и иного рода сложностей с лошадьми, казаками, нартами, лодками и пр. участники отрядов выезжали со станций или других мест ночлега с разницей в один-два дня. В Якутске, куда три отряда прибыли в конце марта – начале апреля, путешественники поселились в одной квартире, вместе со всем экспедиционным скарбом. По словам Седова, «в квартире, где мы поместились вместе с экспедициями Толмачева и Воллосовича, царил неописуемый хаотический беспорядок: три небольшие комнаты были сплошь завалены ящиками, чемоданами, сундуками, разными одеждами, вонючими шкурами и проч. Тут же производилась упаковка, заколачивание и зашивание всего имущества для долгой предстоящей дороги... Но как бы там ни было, а мы жили хотя и в такой обстановке, но дружно и счастливо» (там же, с. 11). Удивительно, но и Толмачев в своих записках описал это событие почти теми же словами!



Нижне-Колымскъ.

в своих записках Г.Я. Седов поместил сведения обо всех городах, которые они проезжали, количестве, составе и занятиях их населения.

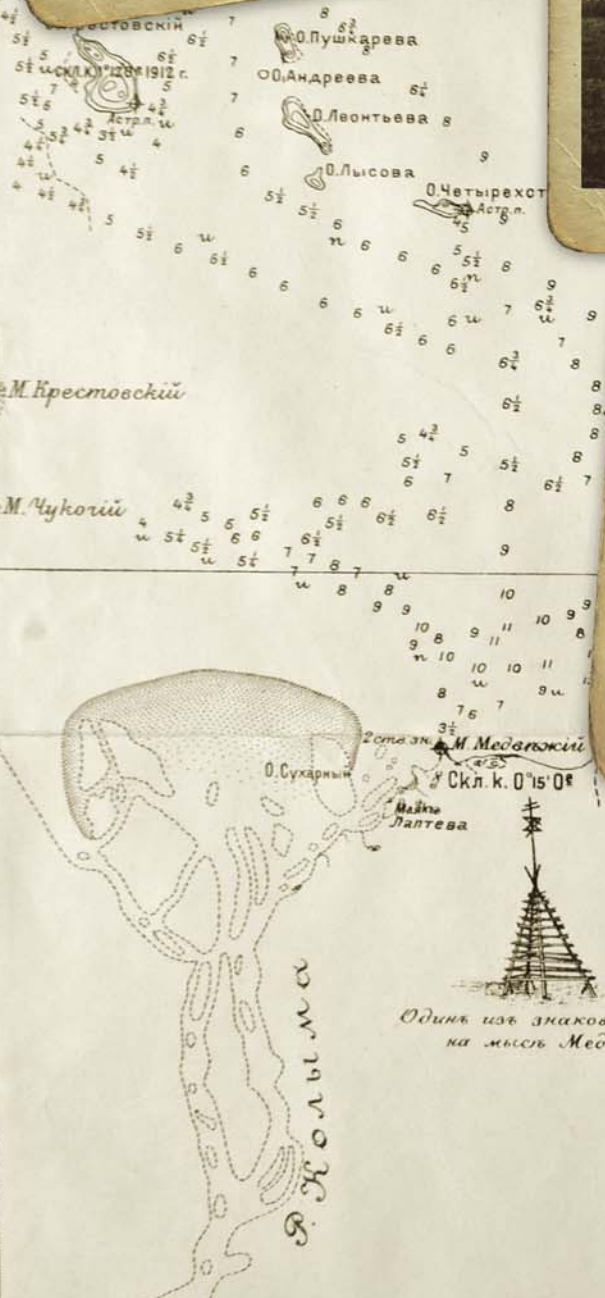
«Город Средне-Колымск имеет около 500 жителей (200 дворов), состоящих из колымских казаков, инородцев и приписавшихся мещан, все они занимаются рыболовством и охотой. В городе есть церковь и народная школа. Стоит город на левом берегу реки Колымы около 600 верст от ее устья... Власти края: Исправник В. В. Душкин, земский заседатель В. И. Мельников и казачий атаман В. Н. Березкин, а также все население отнеслись к нам с большим вниманием и любовью. С ними нам скоро удалось установить самые сердечные отношения, которые впоследствии не могли не принести нам большой пользы. Пока налаживалось наше дальнейшее путешествие, мы с И. П. (Толмачевым. – О. К.) успели побывать в гостях у добродушного исправника, у престарелого гражданина города М. М. Бережнова и на именинах у уважаемой всеми матушки, где встретились

с домашним радушием и щедрым хлебосольством.» (Седов, 1917, с. 21—22).

«Нижне-Колымск представляет собою селение в 37 домов (часть юрт, а часть домов амбаровидной постройки) с населением около 150 душ, которое так же, как и в Средне-Колымске, состоит из колымских казаков-инородцев и мещан; все они занимаются рыболовством, скотоводством и охотой... Общество крепости составляют, кроме заседателя, еще священник, псаломщик, заведывающий казачьей командой, два-три купца и несколько знатных промышленников. В зимние долгие морозные ночи все это маленькое общество собирается у кого-либо в «ледяном» домике (в доме вместо стекол вставлены льдины, а самый дом обложен снегом, который поливается водой, такой его вид напоминает собою действительно сказочный ледяной домик) и играют без устали в карты, это единственное их развлечение и утешение (там же, с. 29)»



Г. Средне-Колымскъ.



Далее путники направились к Средне-Колымску через Верхоянск – весь караван занимал до сорока нарт. В Верхоянске партия Волосовича начала свой маршрут, отправившись к северу, на Казачье.

Дальше участники экспедиционных отрядов Толмачева и Седова ехали по возможности вместе. Всюду по пути следования их встречали чрезвычайно радушно. 14 мая прибыли в Средне-Колымск, где провели несколько дней. Отправившись на карбасах, в начале июня отряды Толмачева и Седова прибыли в Нижне-Колымск и начали работу каждый на своем участке.

Седов, которому поручено было изучение входа в р. Колыму, попутно собирал гидрографические данные и о самой реке.

На половине расстояния от Нижне-Колымска до устья Колымы делится на два рукава – Колыму Западную (или Походскую) и Колыму Восточную (или Сухарную). Седов, расспросив всех местных промышленников и казаков, сделал верное предположение, что более глубокий фарватер находится по Колыме Сухарной, куда первым делом и направился. В его описании работ встречаются такие названия, как Займка Сухарная, мыс Медвежий, Лаптева, бухта Амбарчик, мыс Столбовой, маяк Лаптева, гора Каменка...

Фрагмент карты «Часть Северного Ледовитого океана. От мыса Дежнева до устья реки Колымы. Масштаб 1/1400928, или 20 миль в дюйм по параллели 68°00'. Глубины в сажнях 6-ти-футовой меры. Высоты гор в футах. Склонение компаса для 1911 г.»

Фонд Сектора картографии Библиотеки РАН, Санкт-Петербург

Двигался к северу и отряд Толмачева. 27 июня, перед отправкой на восток – вдоль побережья к Чукотскому мысу, он расположился лагерем у подножия горы Каменка. На следующий день отряды Толмачева и Седова окончательно расстались. Толмачев отметил: «На первой стоянке у устья Медвежьей посетил нас Г. Я. Седов, приходивший сравнить свои хронометры с нашими. С уходом Г. Я. Седова как-то более почувствовалось, что мы начали экспедицию, а последняя связь с Колымою прервалась...» (Толмачев, 1911, с. 45).

В устье Колымы Седов с помощниками работал до середины августа. За два с половиной месяца они проделали большую и непростую работу. В течение всего этого времени производились регулярные гидрологические и метеорологические наблюдения, были обследованы два бара и фарватер, выполнена съемка и промер устья и самой реки от рейда Шалаурова до Нижне-Колымска, определено в шести точках магнитное склонение, в девяти астрономических пунктах географические координаты, составлены карты в масштабе 500 сажень в дюйме, измерены высоты ряда гор и мысов.

В Нижне-Колымске участники экспедиции вернулись 18 августа 1909 г., откуда, по завершении работ, и отправились в обратный путь. Инструменты, надобность в которых уже миновала, сдали на хранение местным властям, «да кроме того и везти их обратно не на чем было. Сами ехали кое-как: продавали по дороге ненужное имущество и на эти деньги жили» (Седов, 1917, с. 52).

10 сентября были в Средне-Колымске, где также произвели наблюдения, в том числе над скоростью реки. 27 октября прибыли в Верхоянск, где, несмотря

на мороз -45°C , сделали астрономические наблюдения.

В Якутск путешественники добрались уже 7 ноября. Здесь, вновь при 40 -градусном морозе, сделали астрономические наблюдения. Через неделю, продав все лишнее имущество, выехали из города по открывшемуся по р. Лене тракту и благополучно прибыли в Петербург 15 декабря того же года.

«...вызвать поворот в жизни Колымского края»

Начальник Главного гидрографического управления генерал-лейтенант А. И. Вилькицкий высоко оценил работу Седова, отметив, что исследование устья Колымы произведено тщательно и полно, что делает честь энергии и отваге исследователя.

Экспедиция принесла Седову известность и в ученом мире. На конференции Академии наук ему вынесли благодарность за собранные

Карта «Часть Северного Ледовитого океана. От мыса Дежнева до устья реки Колымы. Масштаб $1/1400928$, или 20 миль в дюйм по параллели $68^{\circ}00'$. Глубины в саженях 6-ти-футовой меры. Высоты гор в футах. Склонение компаса для 1911 г.» *Фонд Сектора картографии Библиотеки РАН, Санкт-Петербург*

На с. 101 – ранее неизвестная фотография Г. Я. Седова, недавно обнаруженная в архивах И. П. Толмачева. Ее удалось идентифицировать благодаря дневниковым запискам Толмачева. Подпись к снимку гласит: «Г. Я. Седов, исправник В. Я. Душкин с супругой М. Н. на берегу в Средне-Колымске перед отправлением экспедиции 25-го мая. № 7.»

СПФ АРАН. Ф. 1053. Оп. 2. № 46

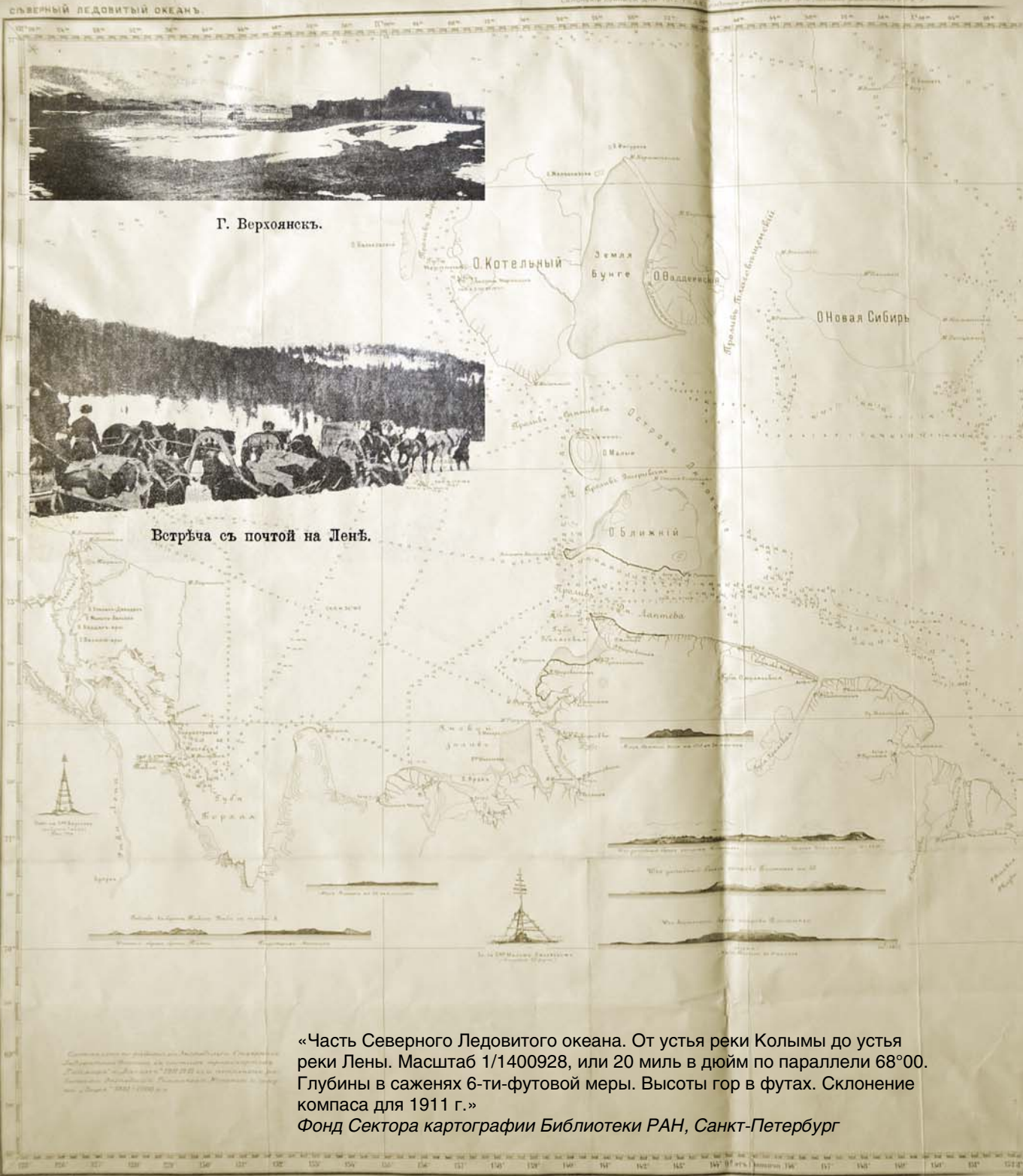
**ЧАСТЬ СЪВЕРНАГО ЛЕДОВИТАГО ОКЕАНА
ОТЪ МЫСА ДЕЖНЕВА ДО УСТЬЯ РЪКИ КОЛЫМЫ.**

Масштабъ дюймовъ 20 миль по параллели $68^{\circ}00'$
Глубины въ саженяхъ 6-ти-футовой меры
Высоты горъ въ футахъ
Склоненіе компаса для 1911 г.



ЧАСТЬ СЪВЕРНАГО ЛЕДОВИТАГО ОКЕАНА
ОТЪ УСТЬЯ РЪКИ КОЛЫМЫ ДО УСТЬЯ РЪКИ ЛЕНЫ.

Масштабъ 1:1400928 или 20 миль въ дюймъ по параллели 68°00'.
Глубины въ сажняхъ 6-ти футовой мѣры.
Высоты горъ въ футахъ.
Склоненіе компаса для 1911 года.



Г. Верхоянскъ.

Встрѣча съ почтой на Ленѣ.

«Часть Северного Ледовитого океана. От устья реки Колымы до устья реки Лены. Масштаб 1/1400928, или 20 миль в дюйм по параллели 68°00'. Глубины в сажнях 6-ти-футовой меры. Высоты гор в футах. Склонение компаса для 1911 г.»
Фонд Сектора картографии Библиотеки РАН, Санкт-Петербург

геологические и палеонтологические коллекции. Результаты промеров Г.Я. Седова были использованы при составлении карты для плавания в устье Колымы в 1910 г.

Весной 1910 г. Седов сделал в Русском географическом обществе сообщение о результатах работы экспедиции в устье р. Колымы, вызвавшее большой интерес. Председательствующий в Отделении физической географии Ю. М. Шокальский выразил надежду, что оживление интереса к этому «пустынный побережью» приведет к развитию связи между центром и отдаленными частями России.

Вскоре Седов так же успешно доложил о работах на Колыме и на заседании Астрономического общества по определению географических координат. Успех его экспедиции стал поводом к избранию Седова действительным членом и Географического, и Астрономического обществ.

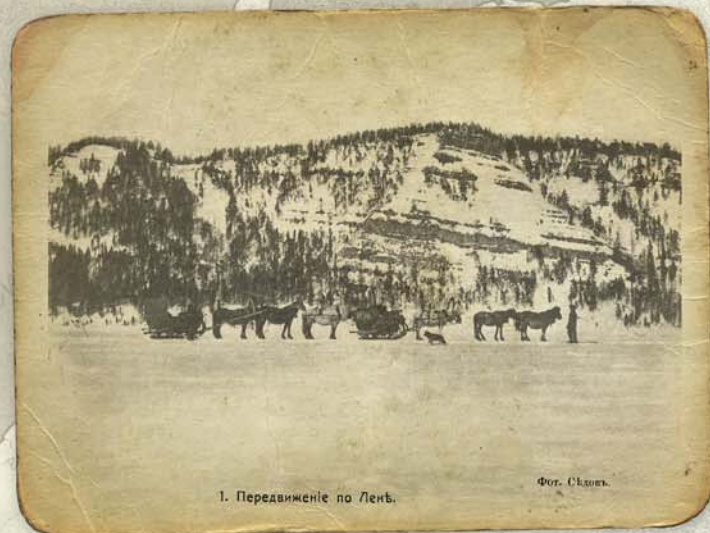
О выдающихся результатах Колымской экспедиции стало известно при дворе, и Седов был приглашен сделать доклад лично государю императору Николаю II.

Вернувшись из экспедиции, и Седов, и Толмачев активно принялись за составление отчетов о проделанных работах, однако по воле обстоятельств никто из них не увидел свой труд завершенным и опубликованным.

В 1911 г. вышел из печати краткий предварительный отчет Толмачева: «По Чукотскому побережью Ледовитого океана: Предварительный отчет начальника экспедиции по исследованию Ледовитого океана от устья Колымы до Берингова пролива, снаряженной в 1909 г. Отделом торгового мореплавания Министерства торговли и промышленности».

Подробное описание событий и работ в устье р. Колымы, составленное Седовым во время экспедиции «Путешествие в Колыму...», о котором упоминалось выше, вышло из печати лишь через три года после его гибели. Оно было подготовлено по рукописи, доставленной в Главное гидрографическое управление вдовой исследователя В.В. Седовой. Опубликованное в «Записках по гидрографии», описание экспедиции Седова предварялось теплыми словами редакции, что оно помещается «с особым удовольствием на страницах нашего журнала» (Седов, 1917, с. 1).

Историческая справка об исследовании морских берегов Сибири от Колымы до Берингова пролива, описание хода экспедиции, обычаев местного населения, а также приложенные к тексту таблицы метеонаблюдений и расстояний между станциями от Якутска до Нижне-Колымска – все это было чрезвычайно ново и важно. Но что из всего этого



1. Передвижение по Ленѣ. Фото Седова.



2. Переправа черезъ р. Алазею. Фото Седова.

Через два года после Колымской экспедиции Г. Я. Седов выступил с проектом санной экспедиции к Северному полюсу. Не получившая государственную поддержку, она была организована на частные пожертвования. 14 августа 1912 г. судно «Святой Фока» вышло из Архангельска, однако полярников преследовали неудачи. После двух зимовок – у Новой Земли и в бухте Тихой, в феврале 1914 г. Седов, больной цингой, с двумя матросами отправился к Северному полюсу на собачьих упряжках. Он умер, не дойдя до о. Рудольфа, где и был похоронен на м. Аук

могло быть настолько значительным, что могло заинтересовать не только ученых, но и российского императора? Ведь далеко не каждый руководитель экспедиции удостоивался чести доложить государю о полученных результатах. Возможно, это были выводы, которые сделал Седов: «В заключение необходимо сказать, что исследование устья Колымы и выяснение возможности таким образом плавания морских судов через бар в реку до Нижне-Колымска могут безусловно сделать поворот в жизни Колымского края. До сих пор на Колыме не знали ни ремесла, ни мастерства и вообще культуры. Ловили рыбу первобытным способом. Промышляли зверя как Бог на душу положит, без мало-мальски сносного оружия и умения и т.д. Питание жителей заключалось исключительно в рыбе и отчасти в мясе, при полном почти отсутствии хлеба. Голодовки случались почти каждый год. Привозные продукты первой необходимости так дорого стоили, что бедному населению не было почти никакой возможности ими пользоваться... отсутствие путей сообщения... доставка грузов сюда обходится 5–6 рублей с пуда... наблюдения за погодой и за льдами в море показали, что плавание в этой части Ледовитого океана для морских судов возможно в течение по крайней мере около двух месяцев... необходимо будет передвинуть центр населения и резиденцию властей ближе к морю. Вполне подходящим местом для столицы Колымы может служить Шалаурово. Здесь и промысел лучше, и климат мягче, а также соседство с чукчами и непосредственное общение с приходящими пароходами. А в крайнем случае необходимо завести речное пароходство до Средне-Колымска и выше, исследовав всю реку до Верхне-Колымска» (Седов, 1917, с. 53–54).

Стоит упомянуть, что уже через год после экспедиции Седова состоялся первый пароходный рейс из Владивостока в устье Колымы, и его участники отметили высокую точность карт, составленных Седовым.

Неизвестный Седов

Седов и Толмачев неоднократно упоминают друг друга в своих записках, каждый по-своему описывая одни и те же места и события. Готовясь к путешествию, оба исследователя замечательно освоили искусство

* СПФ АРАН. 1053-2-4. Отчет по расходам, связанным с Чукотской экспедицией с оправдательными документами. Приложение: расписка в получении денег и покупке проданного за ликвидацией экспедиции имущества и отчеты о расходовании средств. 1911-1912 гг. Л. 42. – СЕДОВ, его рукой: «Счет г. начальнику Чукотской экспедиции И. П. Толмачеву. Упложено фотографии Емельяновой за напечатание фот. снимков девять рублей шестьдесят копеек... 9 р. 60 к. По сему счету деньги получены сполна. Штабс капитан Седов. 1911 г. марта 17 дня».

фотографии и делали в пути большое количество снимков. В объектив фотокамеры попадали, прежде всего, виды побережья, мысы, природные и геологические особенности, экспедиционный быт, переправы, а также местные жители, их праздники и будни.

Выше упоминалось, что такие иллюстрации были помещены в «Путешествиях на Колыму...» Седова, однако полиграфическое исполнение не позволяет отчетливо различать изображенных людей. В «Предварительном отчете...» Толмачева были опубликованы тридцать снимков, которые были сделаны в большинстве своем им самим, а также его спутником, топографом Кожевниковым. Предоставил для этой публикации свои снимки и сам Седов*.

Важную находку удалось сделать недавно в архивном фонде И. П. Толмачева, ныне находящемся в Санкт-Петербургском Архиве РАН. В хранящихся там фотоальбомах Чукотской экспедиции* обнаружилось более сотни не публиковавшихся прежде снимков!

Фотографии, наклеенные на листы альбомов, не имеют подписей, но пронумерованы. После изучения дневниковых записей Толмачева удалось найти список фотографий и подписей к ним, соответствующий номерам фотографий в альбомах**. Оказалось, что часть снимков архива Толмачева была уже ранее опубликована, но без поясняющих подписей. В подписях же к некоторым снимкам содержатся новые сведения об изображенных на них людях и объектах.

В альбомах были обнаружены и фотографии, сделанные во время движения отрядов по Колымскому тракту, снимки квартиры и лагеря экспедиции в Нижне-Колымске, а также прежде неизвестные фотографии Седова, сделанные во время пребывания отрядов в Средне-Колымске.

На двух снимках Седов изображен довольно отчетливо. Путешественник стоит на берегу Колымы один, а также вместе с местным исправником В.Я. Душкиным и его супругой. Это был тот самый исправник, которого Седов, описывая свои впечатления от Средне-Колымска, охарактеризовал милым словом «добродушный».

Почему же так долго оставались неизвестными эти интересные фотостраницы Колымской экспедиции? Почему ни в одной из большого числа публикаций о Г.Я. Седове не было сказано, что идея провести Колымскую экспедицию возникла благодаря организации экспедиции на северо-восток России, которую инициировало Министерство

* СПФ АРАН. Ф. 1053. Оп. 2. № 46 – 20 л., 99 фотографий, № 47 – 19 л., 40 фотографий

** СПФ АРАН. Ф. 1053. Оп. 2. № 1. Экспедиционный дневник И. П. Толмачева. Л. 116-118об. Список фотографий Чукотской экспедиции, снятых И. П. Толмачевым

Ранее неизвестная фотография Г. Я. Седова колымского периода из архива И. П. Толмачева. Подпись к фото из дневниковых записей Толмачева гласит: «Г. Я. Седов на берегу у Средне-Колымска перед отправлением экспедиции в путь 25 мая. № 6.» СПФ АРАН. Ф. 1053. Оп. 2. № 46



торговли и промышленности? Лишь в одной-двух публикациях упоминаются, без указания имен, «участники Ленско-Колымского и Чукотского отрядов», которые ехали на север «одновременно с Седовым».

Сейчас ясно, что этот исторический пробел связан с именем И. П. Толмачева, руководителя всей этой довольно масштабной по тем временам экспедиции, который в 1922 г. эмигрировал из советской России. Неудивительно, что упоминать его имя в течение нескольких десятилетий было просто невозможно – имя и работы Толмачева оказались почти забытыми.

Таким образом, вне поля зрения исследователей оказались сведения о Седове и его фотографии, опубликованные в «Предварительном отчете...» И. П. Толмачева, а также фотографии из фотоальбомов Толмачева, посвященных Чукотской экспедиции.

Поэтому очень радостно, что найдены и вводятся в широкий научный оборот эти новые источники о российских исследованиях в Арктике. В продолжение этой темы в будущих выпусках журнала планируются публикации, посвященные Чукотской и Хатангской экспедиции замечательного полярного исследователя, геолога и палеонтолога И. П. Толмачева, чье имя и заслуги были забыты на десятилетия.

Литература
Нагорный С. Г. *Георгий Седов. М., 1950. Черняховский Ф. И. Г. Я. Седов. Архангельск, 1956.*

Островский Б. Г. Безвременно ушедшие Г. Я. Седов, В. А. Русанов, Г. Л. Брусилов и Э. В. Толь. Л., 1934. (Серия: Полярная библиотека).

Седов Г. Я. Путешествие в Колыму и на Новую Землю в 1909-1910 гг. Пг.: Тип. Мор. М-ва, 1917; То же. – Отд. отт. из Зап. по Гидрографии. Т. XLI. Вып. 2.

Селезнев С. А. Первая русская экспедиция к Северному полюсу. Архангельск, 1964; Пинегин Н. В. Полярный исследователь Г. Я. Седов. Новосибирск, 1971; и др.

Симановский В. А. Экспедиция Г. Я. Седова к Северному полюсу. Архангельск, 1919.

Толмачев И. П. По Чукотскому побережью Ледовитого океана: Предварительный отчет начальника экспедиции по исследованию Ледовитого океана от устья Колымы до Берингова пролива, снаряженной в 1909 г. Отделом торгового мореплавания М-ва торговли и промышленности. СПб., 1911.

Ширина Д. А. Россия: научное исследование Арктики. XVIII в. – 1917 г. Новосибирск, 2001. С. 151-152.

В публикации использованы фотографии из изданий: (Седов, 1917) и (Толмачев, 1911)