



*За десять лет раскопок удивительного памятника Сопка-2, расположенного в Центральной части Барабинской лесостепи, обнаружено огромное количество захоронений. Да разве дело только в количестве? Многие комплексы, которые нам посчастливилось обнаружить, были просто уникальны. И уж, конечно, невозможно переоценить то, что на этом «острове мертвых» сосредоточены погребения практически всех археологических культур: от эпохи неолита до позднего средневековья, выявленных на сегодняшний день в Обь-Иртышской лесостепи*

## Странствующий рыцарь

*Загадочный воин сложил голову на территории Барабы*



МОЛОДИН Вячеслав Иванович — академик РАН, первый заместитель председателя СО РАН, заместитель директора Института археологии и этнографии СО РАН

Погода испортилась. Сильный северо-западный ветер гнал низкие свинцовые тучи, часто прорывающиеся дождем. Нашу сопку — голый террасовидный останец, возвышающийся над равниной Барабы в месте впадения Тартаса в Омь, — продувало нещадно. Растяжки палаток едва выдерживали порывы ветра. Короткий осенний день, не успев начаться, быстро сменялся сумерками. Стоял самый конец сентября...

Сезон завершался, оставались последние три-четыре дня. По обыкновению вдруг оказывается, что сделать еще нужно очень много, а времени уже почти нет. Почти нет и народа. Многие разъехались — кто на учебу, кто на работу.

Я выверяю полевую документацию. Стол мой стоит в палатке, и здесь вполне можно работать. Проверить последние дневниковые записи, сверить чертежи с описанием — и можно смело поставить точку. Правда, остался еще один раскоп — точнее, небольшой его участок, — но и его сегодня закончим. Грунтовый могильник эпохи ранней

бронзы мы, кажется, докопали. Это видно по генеральному плану, где сведены все погребения и конструкции. Контрольные раскопы не дали результатов. Значит, все. Я еще раз смотрю на лежащий передо мной огромный лист миллиметровки, на нем — генеральный план раскопа. Точно — все.

Отряд поделен на две группы. Девчонки занимаются сбором имущества, которым обрастаешь за сезон как-то незаметно. При погрузке всегда выясняется, что половина «барахла» почему-то в машину не входит. К тому же добавляются находки. Собственно говоря, именно ради них мы здесь. Мой аспирант Борис подписывает ящики с антропологическим материалом. С этим, кажется, все в порядке.

Ветер пронизывает буквально до костей. Теплая куртка не спасает. Работы ведутся неподалеку — триста метров от кухни и столовой и примерно столько же от моей палатки. Прекрасно вижу ребят: низко склонившиеся спины, летящие комья земли. Идет последняя подчистка материковой поверхности.

© В.И. Молодин, 2004

## Не говори «гоп»...

Неожиданно одна из фигур решительно направляется в мою сторону. По-видимому, закончили подчистку и послали за мной. Саша идет все быстрее, потом с шага переходит на бег.

– Пятно, Вячеслав Иванович, могила.

Только этого нам не хватало. Именно сейчас, когда такая ужасная погода, когда у всех «чемоданное» настроение, когда все видят себя дома. Позади полгода поля. Да еще поля-то сибирского.

– Я же говорил тебе, начальник, не берите этот последний участок, – смеется Олег, наш шофер. – Теперь сели...

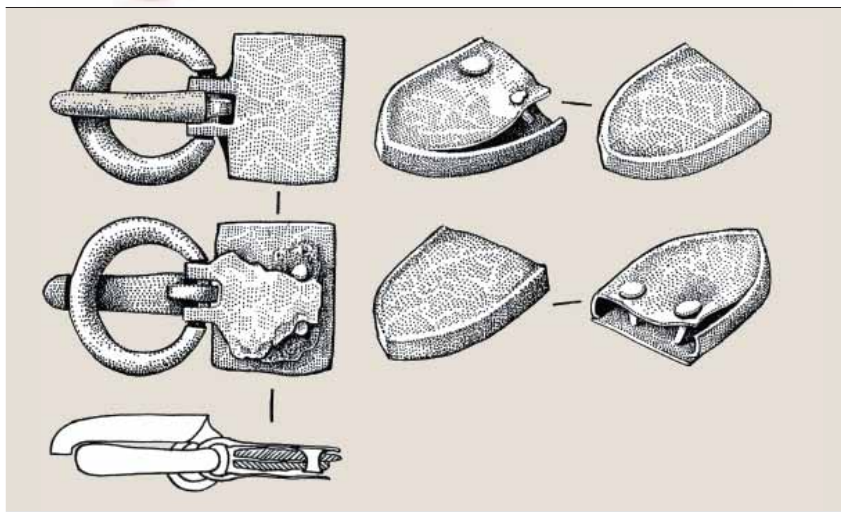
Смех его какой-то невеселый. А может, мне это кажется? С Олегом мы вместе с тысяча девятьсот семьдесят пятого года. Пятнадцать полевых сезонов. Лучше него трудности в отряде не переносит никто. Удивительно добрый и веселый человек – душа коллектива. Неужели тоже заскучал?

Подходим к раскопу. Да, никаких сомнений. Большое могильное пятно прекрасно читается темным правильным прямоугольником на желтом глиняном дне.

– Ну что же, братцы, приуныли? – мой искусственно бодрый тон явно не вяжется с резкими порывами ветра и вдруг заморосившим дождем. – Все по теории: самые замечательные находки бывают в контрольных бровках и в последние экспедиционные дни.

– Неужели продолжение могильника? – без улыбки и даже как-то зло говорит Андрей.

– Не думаю, – у меня уже мелькнула подобная мысль. – Смотрите, у пятна иная ориентация, плюс цвет не совпадает, более темное заполнение, да и топографически оно не вяжется с выявленными нами ранее рядами погребений эпохи ранней бронзы.



– Конечно, ребята, – подхватывает Ольга. – Какой-то одинокий странник забрел в наши сибирские края, погиб здесь и похоронен!

Ольга почти угадала. Но тогда мы, конечно, этого еще не знали.

– Ну что, Андрей, – говорю своему заместителю, – основные силы срочно давай сюда. Бориса, Саню, Ольгу. Распакуйте брезент и в случае необходимости натяните его над погребением.

Кобеду на лопатах прошли сантиметров пятьдесят в глубину могилы. Черное заполнение не заканчивается, значит, до дна ямы еще не близко. Кажется, действительно погребение.

После обеда дождь прекратился, но похолодало. Даже самые стойкие

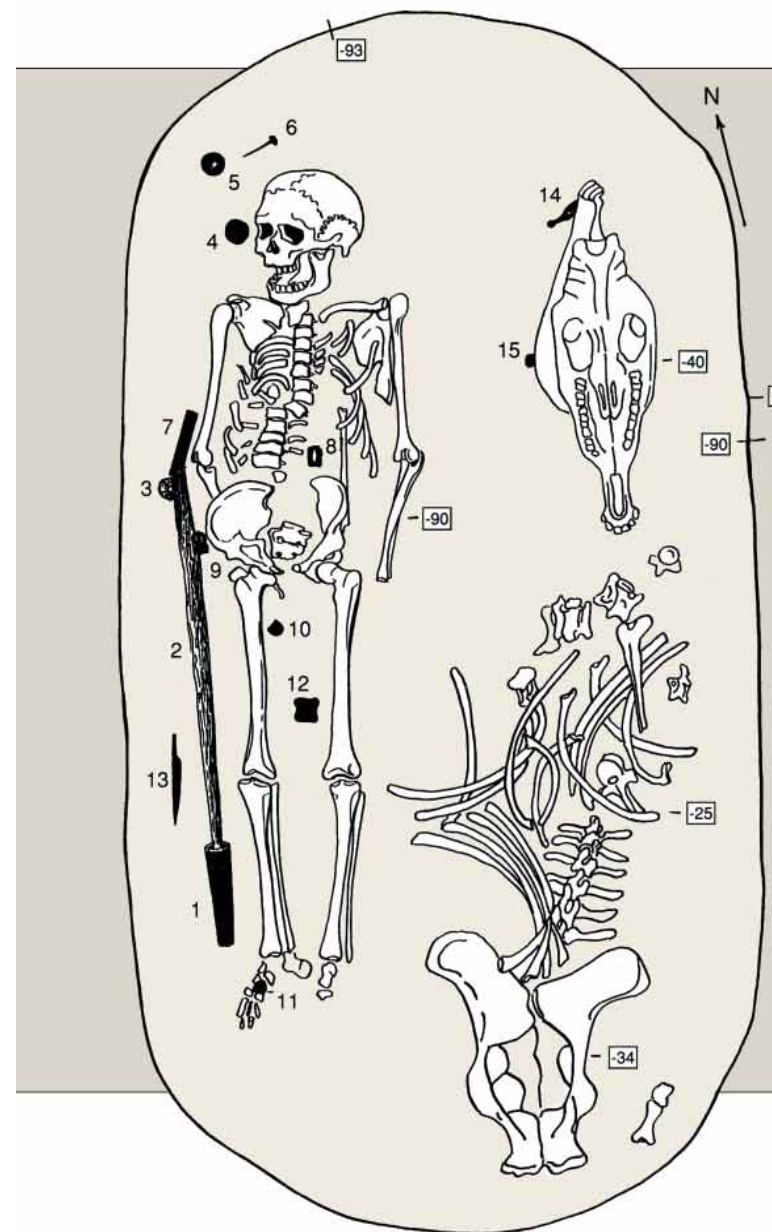
Серебряная пряжка и накладки поясного набора. Именно пряжка позволяет с точностью до века датировать погребение

облачились в теплые перчатки и шапки.

– Докапывать будем под снегом, – иронизирует Олег, допивая горячее какао. – А заодно и зазимуюем.

– Ничего, Олег Федорович, – отвечаю ему в тон, – зато северную уточку наконец-то дождемся.

Олег – страстный охотник, и напоминание о северных утках, на которых каждый сезон мы мечтаем поохотиться, поднимает ему настроение.



Вот оно – замечательное захоронение № 688!

- 1 – серебряное навершие ножен палаша;
- 2 – железный палаш;
- 3 – накладка ножен;
- 4 – хрустальная «шайба»;
- 5 – золотое навершие рукояти;
- 6 – бронзовый гвоздь;
- 7 – нефритовая скоба портупей;
- 8 – железные пряжки;
- 9 – серебряная пряжка;
- 10 – накладка ножен;
- 11 – железный нож;
- 12 – костяной псалий



Сенсационные находки случаются в последние экспедиционные дни. Палаш и поясная пряжка указывают на запад, погребальный обряд – на восток и Алтай, а антропологический тип – на Туву. Где твоя родина, странник?

Обед закончен. И без раскочки сразу идем на раскоп. Шутки шутками, а того и гляди выпадет снег.

Почти сразу Сашина лопата упирается во что-то твердое. Все, нужно менять инструмент. Начинаем работать совками, ножами и кисточками. В могиле помещаются только двое, но зато чаще меняю смены. Совок – не лопата. Он не согревает, и теперь теплее тем, кто не работает. К тому же рядом с раскопом разводим костер.

## Первые находки

А в могиле уже видны кости лошади. Ситуация осложняется. Расчистка скелета коня – дело чрезвычайно трудоемкое. Как всегда при авралах, работаем без перекуров, посменно, до самой темноты. Шуток уже не слышно. Мороз крепчает, и влажная глина – заполнение погребальной камеры – тут же превращается в холодные, смерзшиеся комочки.

Но работа спорится. Наконец открывается скелет лошади.

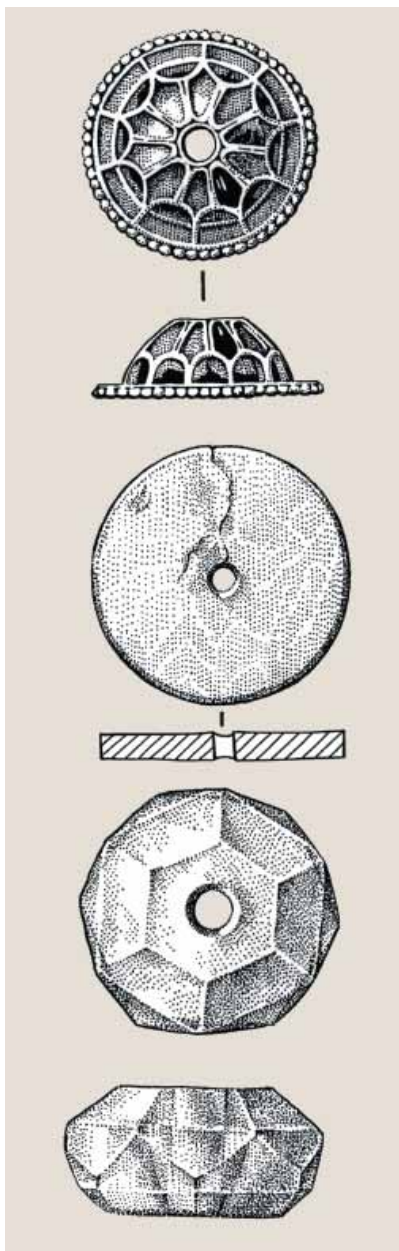
– Так, ребята, – говорю, – это не эпоха бронзы, и к могильнику погребение отношения не имеет. Тут что-то другое и, похоже, значительно более позднее.

– Тюрки здесь чаще всего хоронили лишь чучела коней, – вторит мне Андрей, расчищая голову лошади. – Ко всему, и погребенного-то нет.

На ужин так и уходим в неведении. Могила надежно укрыта плотным брезентом.

Темнеет рано, а погода все хуже. Ветер такой, что и костер не согревает. Ужин моментально остывает в чашках, и только горячий чай как-то поднимает общее настроение. Скорее в палатку, в теплый сухой спальник.

Перед сном занимаюсь привычным делом – полчаса на личный дневник, потом пытаюсь почитать, но мысли снова и снова возвращаются к найденному погребению. Что-то ждет нас завтра?



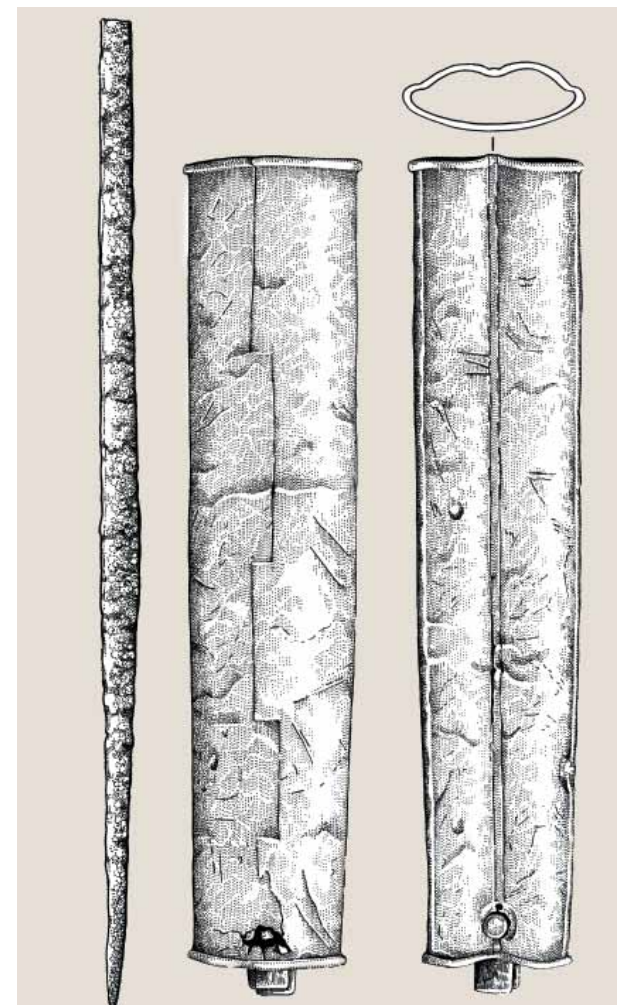
Все составные части навершия – нефритовый диск, хрустальная «шайба» и золотое навершие – нанизывались на бронзовый гвоздь

Только бы снега не было – думаю, уже засыпая.

## А завтра...

Утро выдалось хмурым и морозным. Ветер, слава Богу, утих. Имущество собрано, ящики с находками запакованы. Все готово к отправке. Осталось последнее в этом сезоне погребение № 688.

Находки появились сразу – два костяных псаля от удил,



Серебряная обкладка нижнего конца ножен великолепно сохранилась

украшенные на концах круглыми шишечками. По форме они удивительно напоминали бронзовые псаля начала эпохи раннего железа. Значит, погребение относится к VIII – VII вв. до н.э.? В это время на территории Барабы обитали племена позднеирменской культуры – переходной от эпохи бронзы к эпохе раннего железа. Однако известные нам захоронения по своему обряду абсолютно отличались от того, что мы в данный момент раскапывали.

Что-то еще настораживало меня. Снова спустившись к уже расчищенному захоронению лошади, я понял, в чем дело. Меня смущало железо. Кусочки железной окарины плотно прикипели в местах их соприкосновения с псалями. Сами удила в погребение не положили, но в том, что они были железными, – сомнений не оставалось.

– А не кажется ли вам, – спросил я своих друзей, – что для этого периода рановаты удила из железа?

– А как же форма псаляев? – спрашивает Андрей.

– Форма действительно напоминает классические переходные, – отвечаю, – хотя им и не тождественна. К тому же псаля

переходного времени, как ты понимаешь, изготавливали из бронзы. Так что давайте-ка... работать дальше.

Теперь с лошадью предстоит кропотливая работа. Ее нужно зарисовать именно так, как она лежит в могиле, и сфотографировать. Дело само по себе не трудное, но, когда на морозе стыннут пальцы, и не из легких.

Пока Ольга рисует, Володя фотографирует. Мы дружно обсуждаем вероятную датировку захоронения. В конце концов сходимся на том, что это эпоха железа. Более уточнить дату пока сложно.

Наконец, все зарисовано и сфотографировано. Ребята разбирают скелет лошади и тут же аккуратно упаковывают кости в ящики. Эти кости могут содержать нецензурную информацию для специалиста-остеолога, а он поделится ею с нами.

Работу продолжаем совками. Контур могилы остается прежним, мы углубляемся все дальше и дальше, а заполнение все продолжается.

– Может быть, лопатой? – Борис вопросительно смотрит на меня.

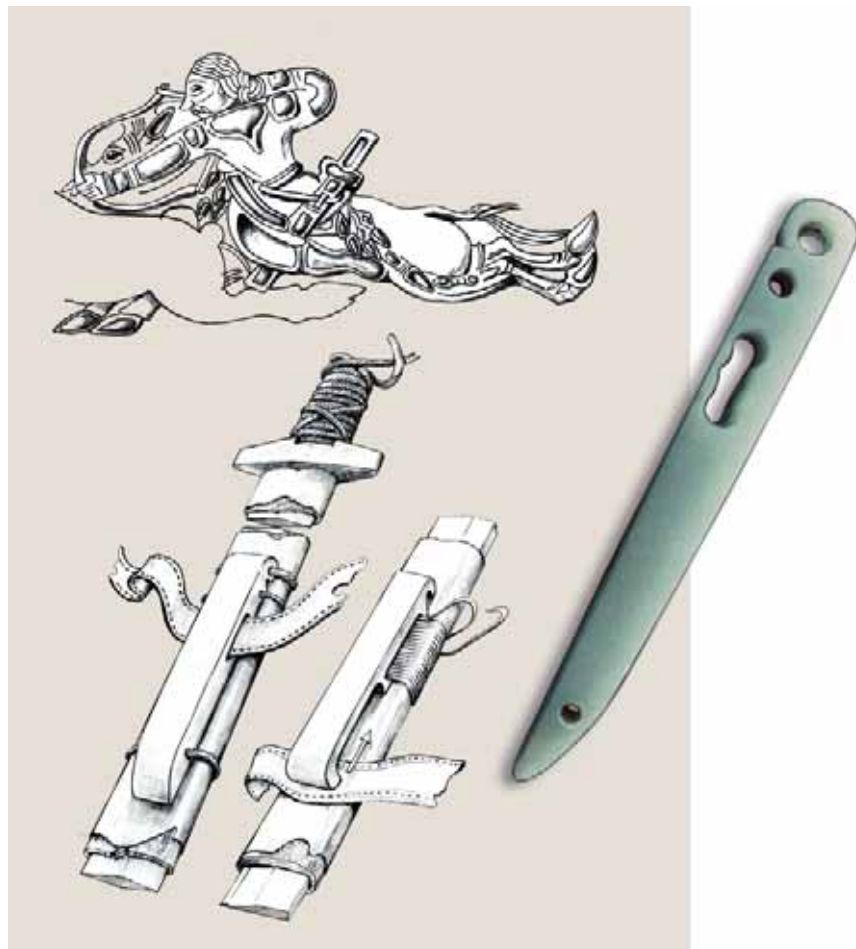
– А вдруг уже рядом? – отвечаю я, протягивая Борису саперную лопатку.

Осторожно погружая ее короткое лезвие в плотный грунт могильной ямы, он срезает тонкие пластины земли. Виктор насыпает их в ведро и подает наверх.

## Захоронение

И вот на глубине около метра от уровня материка снова преграда. Кажется, мы добрались до главного – до захоронения человека.

Тот, кто когда-нибудь бывал в археологической экспедиции, кому хотя бы раз приходилось заниматься расчисткой погребений (или хотя бы при этом присутствовать), знает, сколь трудоемкое и непростое это дело. Смысл работы заключается в том, чтобы, не сдвинув



Португепя крепилась к ножам при помощи нефритовой скобы

Время обеда. Наташа с Галей, чуть не плача, требуют всех к столу. Еда при такой погоде стынет моментально, а девочки хотят, чтобы было вкусно. Нехотя подчиняемся. Борис остается в яме, обед ему несут прямо на раскоп.

К вечеру все кончено. Мы успеваем все сделать до снега, который начинает падать крупными мокрыми хлопьями уже ночью. Комплекс после идеальной (несмотря на мороз!) расчистки зарисован, сфотографирован, разобран и тщательно упакован. Описание я заканчиваю у себя в палатке под шуршание первого в этом году снега.

### Кто же ты?

Захоронение было уникально. И дело даже не в золотых и серебряных предметах, обнаруженных в могиле. Дело, прежде всего, в необычных вопросах и загадках, вставших перед нами.

Погребенным оказался достаточно молодой мужчина в возрасте 35–40 лет. Он был положен на дно довольно глубокой могильной ямы на спину, тогда как его коня погребли над ним уже при засыпке ямы. Мужчину сопровождал в мир иной железный палаш метровой длины с прямым, односторонне заточенным лезвием. Оружием такой формы пользовались на огромных пространствах Евразии в первой половине I тысячелетия н. э. Палаш носился в ярко-красного цвета (судя по остаткам мельчайших волокон) ножнах, изготовленных из дерева. Нижняя часть ножен украшена массивной серебряной обоймой прекрасной сохранности, длиной около 20 см. Такие обкладки ножен были особенно популярны у сармат, населявших в то время восточно-европейские степи. Но даже там, в классических сарматских

несмотря на молодость, за плечами уже не один полевой сезон самостоятельных исследований. Об их желании работать, любви к археологии я уже не говорю. Кто же без любви к этому делу будет почти зимой, за мизерную плату, о которой и говорить-то стыдно (а потом – все равно никто не поверит), лежа животом на ледяных досках, час за часом буквально по миллиметру расчищать погребение?!

В могильной яме остаются двое – Борис и Виктор. Остальные помогают сверху. Кто подает инструмент, кто поднимает ведро с землей, кто советует. Часа через два внизу остается один Боря. Вдвоем там уже не поместишься, да и Борису-то приходится проявлять чудеса эквилибристики, чтобы, стоя на узком пятячке, расчищать захоронение.

со своего места ни одного предмета, ни одной косточки, удалить из могильной ямы весь заполняющий ее грунт. Иногда археологу приходится буквально парить в воздухе над раскопом, работая тончайшими инструментами – скальпелем или кисточкой, чтобы не нарушить и не потревожить того, что сотнями и тысячами лет хранила земля. Что там говорить – расчистка погребений требует профессиональных навыков, знаний и умений. Нелишне обладать и особыми талантами – есть этот дар у некоторых профессионалов. Труднейшую и ответственнейшую процедуру они проводят прямо-таки ювелирно, под стать по технике, пожалуй, классному хирургу.

Я не сомневаюсь ни в одном из моих коллег. Почти у всех,



А это Бараба летом

комплексах, до сих пор не найдена обкладка подобного качества и подобной сохранности!

Ножны с палашем носились на португее, крепившейся к ним при помощи специальной скобы. Скоба изготовлена из замечательного молочно-белого нефрита. Распространение подобных древних скоб в гунно-сарматскую эпоху было чрезвычайно широким. Наше изделие, скорее всего, сделали в Корее – именно там мы находим ближайшие аналоги, да и нефрит как поделочный камень широко использовали именно на Востоке. Вместе с племенами гуннов эти предметы распространялись далеко на Запад, вплоть до Босфора. Вот и первая версия. Не представитель ли гуннского воинства, покорившего тысячемильные пространства Азии и Европы, перед нами?

Португепя с палашем носилась на поясе. Массивная серебряная пряжка украшала эту обязательную принадлежность каждого воина. Для нас, археологов, эта пряжка значима вдвойне. Она не только представляет известную художественную ценность, но и дает

возможность с точностью до века датировать весь погребальный комплекс. Но здесь нас поджидала новая загадка. Похожие пряжки были в ходу далеко к западу от этих мест. Самые территориально близкие к нам аналогичные изделия находят лишь в Прикамье, да и то нечасто.

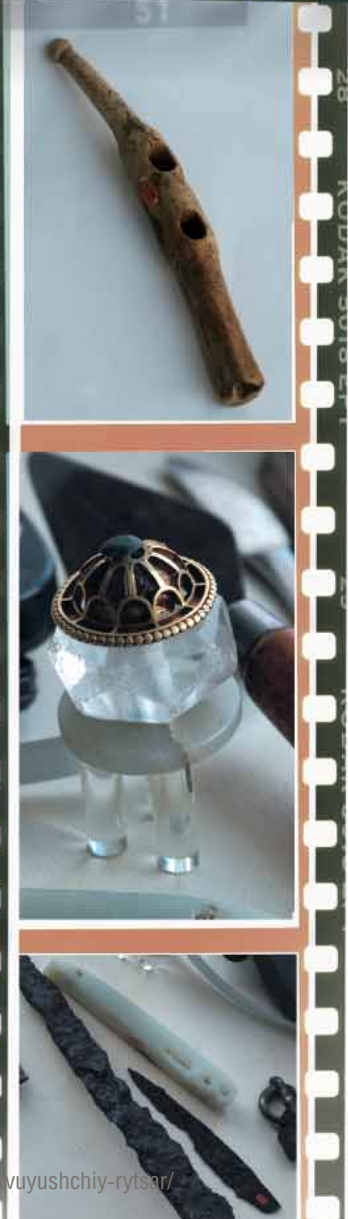
Так кого же мы откопали? Алана? Или, быть может, сармата?

Искать его родину на западе подсказывала и интереснейшая по своей конструкции рукоять палаша, помещенная в погребение в разобранном виде. Сама рукоять – по всей видимости, выполненная из дерева, – не сохранилась. Зато нам

### Загадочным воином явно владела охота к перемене мест

в руки попало великолепное навершие рукояти, состоящее из четырех частей. Нижней ее частью была круглая шайба со сквозным отверстием в центре, сделанная из белого нефрита – точно такого же, что и скоба. На шайбу помещалась массивная хрустальная бусина правильной восьмиугольной огранки. Сооружение венчала золотая полусфера – ее верхняя часть была украшена сердоликовыми ярко-красными вставками. Все составные части навершия крепились на рукояти с помощью бронзового гвоздя – он служил стержнем, на который они нанизывались.

Подобные украшения были чрезвычайно модны в ту эпоху. Их присутствие в археологическом комплексе служит визитной карточкой гунно-сарматского времени. Особой популярностью подобные предметы пользовались опять-таки в аланском мире, хотя проникали и на Восток. В частности, на равнинном Алтае профессор А. П. Уманский



Барабинская низменность (или, по-другому, Барабинская лесостепь) расположена в южной части Западной Сибири, между Обью и Иртышом. Здесь находится уникальный памятник Сопка-2, где обнаружены погребения практически всех археологических культур, выявленных в этом регионе. Так выглядит Сопка и наши многолетние раскопы на ней с вертолета



**Они разгромили Великий Рим. Неужели это удел всех империй?**

сравнительно недавно обнаружил ставшее уже знаменитым Тугозновское захоронение с огромным количеством золотых украшений с эмальями и вставками из драгоценных и полудрагоценных камней.

Находки из захоронения № 688 были изготовлены в разных, сильно удаленных друг от друга, точках Евразии, свидетельствуя о том, что их хозяином явно владела охота к перемене мест.

Но и на этом загадки погребения не закончились. Сам погребальный обряд оказался по своей сути достаточно синкретичным. Судите сами. По конструкции и ориентации он сопоставим с гуннским некрополем близ Иволгинского городища в Восточной Сибири, да и вышеупомянутое Тугозновское захоронение равнинного Алтая

вполне аналогично Барабинскому. С другой стороны, ярусное помещение в могилу умершего человека и лошади напоминает захоронения гуннского времени, но уже Горного Алтая! Наконец, удила местного, западносибирского, производства идентичны найденным в могильнике VI века н.э. в Прииртышье.

Ну хорошо, – думал я, – пусть мы имеем дело с сильным территориальным разбросом аналогий. В конце концов, это понятно. Данную эпоху недаром называют в истории «Великим переселением народов». Мощные подвижки центрально-азиатского этноса, причиной которых были передвижения гуннских полчищ, снимали с насиженных мест массу других народов. Вместе с людьми кочевали и вещи. Но кто же был этот чело-

век? Воин, бескорыстно искавший приключений? Странствующий рыцарь, сложивший свою буйную голову в Барабе? Или коренной абориген, добывший в сражениях столь богатое оружие?

Помочь ответить на эти вопросы мог только антрополог. Я обратился за помощью к старшему научному сотруднику нашего института, кандидату биологических наук Татьяне Чикишевой. Однако попытка разгадать одну загадку поставила нас перед другой. По своим антропологическим особенностям, погребенный абсолютно отличался от западно-сибирских аборигенов IV – V вв., захоронения которых были исследованы. Более всего наш рыцарь напоминал людей из могильника, расположенного... где бы вы думали?... не на востоке и не на западе, а на юге, в Туве!

И подумалось мне, что права была Ольга, когда говорила о кочующем страннике. Побывал он со своим отрядом и далеко на востоке, и на запад заглядывал, а смерть свою нашел в Сибири. Тяжелое и жестокое было время. Походы таких вот рыцарей сокрушили Римскую Империю – самое могучее государство Европы. Великая цивилизация погибла под ударами варваров. Неужели это удел всех империй? А моя родина, сотрясаемая нынче распрями, растаскиваемая на части объявившимися удельными князьками?

Осень 1991 года, мы снова на Сопке. Я сижу в своей палатке и заканчиваю писать эти строки. Грустно.

*Бараба, сентябрь 1991 г.*



Березовые колки перемежаются с болотами и лугами. Множество рек – больших и малых. И две с половиной тысячи озер. Это и есть Бараба, по которой кто только не проходил в давнем прошлом... На заднем плане – Сопка и палаточный лагерь нашей экспедиции

