

Герой нашего номера —
«славное море,
священный Байкал».

Байкал хранит множество тайн, он сам — величайшая загадка. О том, как разгадывают тайны этой гигантской природной лаборатории, читайте в материалах новой рубрики «Природные феномены Сибири», посвященных древнейшему озеру планеты.

Фото М. Файерабенда



Фото М. Файерабенда

Фото М. Файерабенда

Создавая ЖИВУЮ КАРТИНУ

«Две недели назад на Байкале состоялось воистину историческое событие — в Байкальском музее открылся демонстрационный аквариум с приточной байкальской водой и байкальскими организмами. Интерес к Музею мгновенно вырос в несколько раз. Мое впечатление — потрясение. Огромные стекла, кристально-прозрачная вода, омули и хариусы, гаммарусы, семья нерп — все выглядят довольными и счастливыми. Байкальскую воду забирают через трубу диаметром 20 см с глубины 0,5 км мощными насосами и обменивается она четырежды в сутки. Стоимость работ — 24 млн рублей. Объем самого большого аквариума (их несколько) — 8 тонн. Предполагаемый срок окупаемости — 3 года. Я считаю, что создание аквариума — подвиг директора Музея В. А. Фиалкова. Став директором Байкальского музея в 1993 г., В. А. Фиалков поставил цель — создать аквариум. 11 лет позади, аквариум существует. Он нужен не только посетителям музея, по сути, это пункт комплексного мониторинга: пока рыбы, раки и нерпы живы, мы можем быть за Байкал спокойны — он чист».

Академик М. А. Грачев



Фото В. Короткоручко

Фото В. Урбазаева





Водозабор Байкальского музея



Здание Байкальского музея, пос. Листвянка



Фото В. Короткоручко

Первое появление аппаратов «Пайсис» на Байкале. В. Фиалков с коллегами на борту баржи-носителя, 1977 г.

Байкал ученые исследуют давно — счет пошел уже на столетия. Есть конкретные результаты, есть многочисленные материальные свидетельства. В какой-то момент появилась настоятельная потребность собрать все это в одном месте. Так на берегу Байкала, у самого истока Ангары родился Байкальский музей Иркутского научного центра СО РАН. Официально, как самостоятельное научное учреждение, он функционирует с 1993 года. Хранение и описание байкальских коллекций, изучение закономерностей формирования экосистемы Байкала в процессе геологической эволюции, мониторинг прибрежных и подводных ландшафтов озера — вот далеко неполный перечень задач, которые решают научные сотрудники музея.

В создании уникальной экспозиции музея принимали участие многие выдающиеся ученые, в том числе замечательный байкаловед и музейевед Н. Ладейщиков. Работает экологическая школа, где занятия ведут сами ученые. Издаются учебные пособия, красные книги и т. д.

Впрочем, до последнего времени была одна трудность. Байкал — это не только то, что наверху. Байкал — это и удивительный под-

водный мир, поразительно меняющийся в зависимости от глубины. Ученые давно и плодотворно исследуют его. Особенно с 1977 года, когда на Байкале впервые появились знаменитые глубоководные аппараты «Пайсис» и дно озера стало доступным на любой глубине. В начале 90-х «Пайсис» впервые достиг наиглубочайшей точки Байкала, открыв таинственные венты — расположенные на большой глубине выходы подземных вод.

Но обитаемые глубоководные аппараты служат ученым — всякого желающего в них не посадишь. Таким образом, живой подводный мир Байкала был как бы закрыт для просветительской работы.

Совсем недавно музею удалось решить и эту проблему. Состоялось открытие демонстрационного аквариума, где живут различные организмы — омули и хариусы, гаммарусы, нерпы... Посетители получили возможность оказаться в подводном мире без использования специального аппарата, для них недоступного. Тем самым экспозиция музея приобрела ту «живую» полноту, которой ей так не хватало раньше.

Вадим Абрамович Фиалков, директор Байкальского музея, кандидат географических наук. Приехал на Байкал в 1963 г. по приглашению великого байкаловеда Михаила Михайловича Кожова, и с тех пор постоянно работал под водой, изучая геоморфологию озера и его организмы в месте их обитания.

С 1973 г. работал в Лимнологическом институте СО РАН.

В 1977 г. при поддержке великого российского океанолога академика Андрея Сергеевича Моница «заманил» на Байкал подводные обитаемые аппараты «Пайсис». Позднее, в 1990—1991 гг. под руководством В. А. Фиалкова подводные аппараты работали на Байкале два летних сезона. Во время погружения на «Пайсисе» он достиг самой глубокой точки Байкала. Участвовал в открытии загадочных вентов.

В 1993 г. В. А. Фиалков стал директором Байкальского музея.



Фото В. Короткоручко

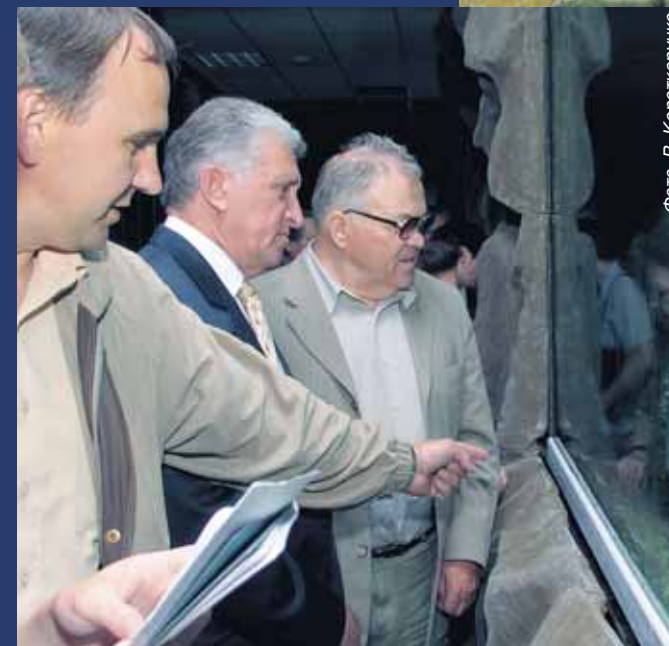


Фото В. Короткоручко

